

---

# Evolución de la pobreza en México

---

Julio 2009



Consejo Nacional de Evaluación  
de la Política de Desarrollo Social

# Ingreso corriente total promedio trimestral: INEGI

Ingreso corriente total promedio trimestral por hogar\*, por deciles de hogares (2000-2008). Precios constantes de 2008

Deciles de hogares	Año					Variación			
	2000	2002	2004	2006	2008	2000-2002	2002-2004	2004-2006	2006-2008
I	5,100	5,411	5,600	6,651	6,116	6.1	3.5	18.8	-8.0
II	8,881	9,578	9,968	11,515	10,687	7.8	4.1	15.5	-7.2
III	12,118	12,816	13,457	15,159	14,393	5.8	5.0	12.7	-5.1
IV	15,456	16,171	16,853	18,904	17,975	4.6	4.2	12.2	-4.9
V	19,177	20,087	20,437	23,072	21,951	4.7	1.7	12.9	-4.9
VI	23,841	24,383	24,942	27,805	27,008	2.3	2.3	11.5	-2.9
VII	29,721	30,282	30,933	34,422	33,728	1.9	2.1	11.3	-2.0
VIII	37,718	38,786	39,395	43,311	42,850	2.8	1.6	9.9	-1.1
IX	53,584	53,683	54,541	59,072	59,182	0.2	1.6	8.3	0.2
X	129,357	116,531	122,599	133,078	133,048	-9.9	5.2	8.5	0.0
<b>Total</b>	<b>33,495</b>	<b>32,773</b>	<b>33,872</b>	<b>37,299</b>	<b>36,694</b>	-2.2	3.4	10.1	1.6
<b>Coefficiente de Gini</b>	<b>0.480</b>	<b>0.453</b>	<b>0.455</b>	<b>0.446</b>	<b>0.458</b>				

\* Los hogares están ordenados de acuerdo a su ingreso corriente total

Fuente: cálculo del INEGI con base en la ENIGH 2000, 2002, 2004, 2006 y 2008

# Evolución de las líneas de pobreza en México

- El CONEVAL actualiza las líneas de pobreza de acuerdo con los ponderadores de precios del Banco de México.

Líneas de pobreza, 1992 a 2008					
Ámbito y tipo de pobreza	Líneas de pobreza <sup>1</sup>				Líneas de pobreza por hogar
	1992*	2000	2006	2008	2008
<b>Urbano</b>					
Alimentaria	\$167.96	\$626.62	\$809.87	\$949.38	\$4,746.90
Capacidades	\$206.00	\$768.55	\$993.31	\$1,164.41	\$5,822.07
Patrimonio	\$336.99	\$1,257.25	\$1,624.92	\$1,904.84	\$9,524.18
<b>Rural</b>					
Alimentaria	\$124.75	\$463.36	\$598.70	\$706.69	\$3,533.45
Capacidades	\$147.49	\$547.83	\$707.84	\$835.52	\$4,177.60
Patrimonio	\$226.37	\$840.81	\$1,086.40	\$1,282.36	\$6,411.80

<sup>1</sup> El valor de la línea está en pesos de agosto de cada año

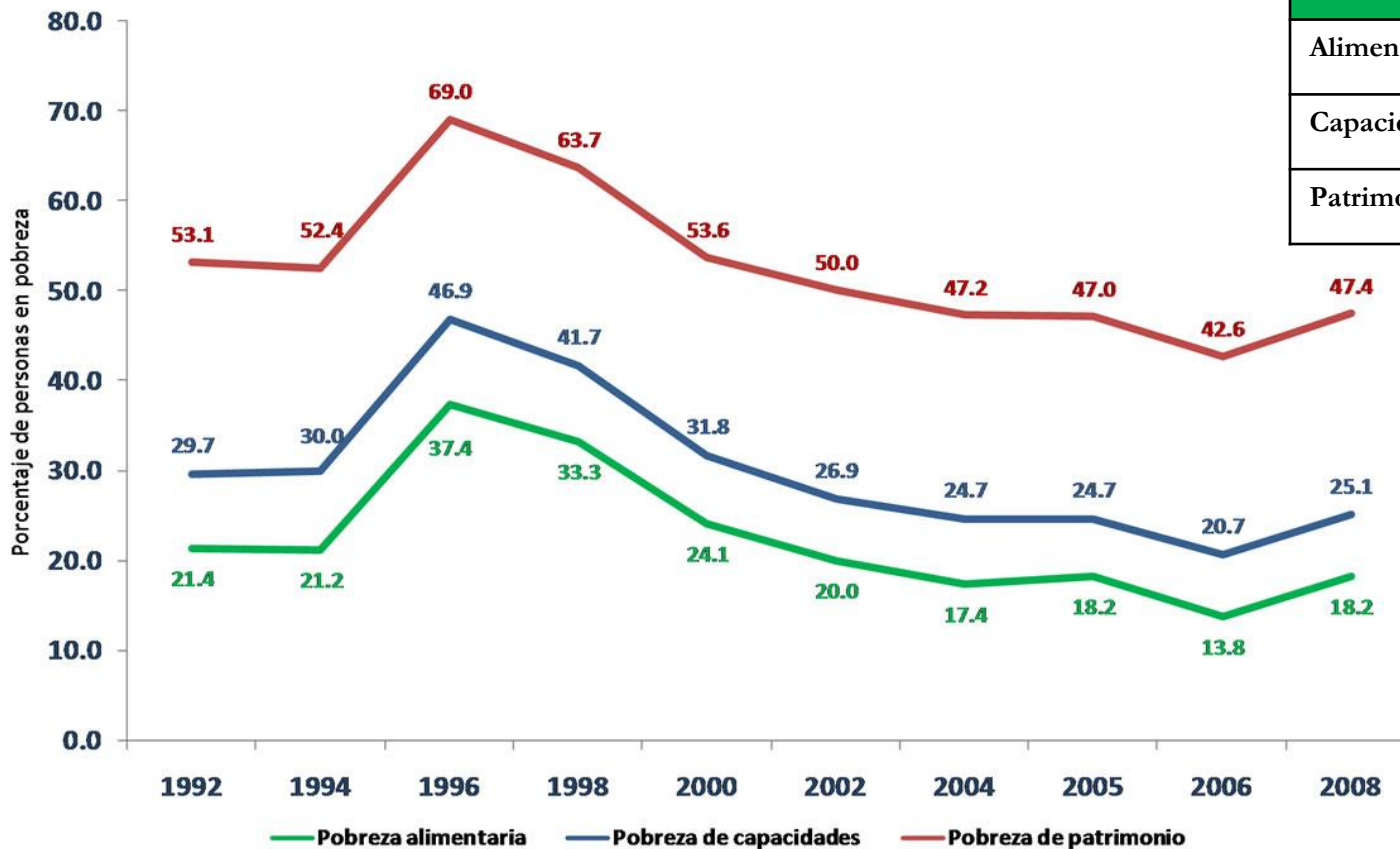
\* Para el año de 1992 se realiza el ajuste por el cambio a nuevos pesos

**Fuente:** estimaciones del CONEVAL con información del Banco de México

# Evolución de la pobreza por ingresos

## Cambio Absoluto

**Evolución de la pobreza por ingresos nacional, 1992 a 2008**  
(porcentaje de personas)

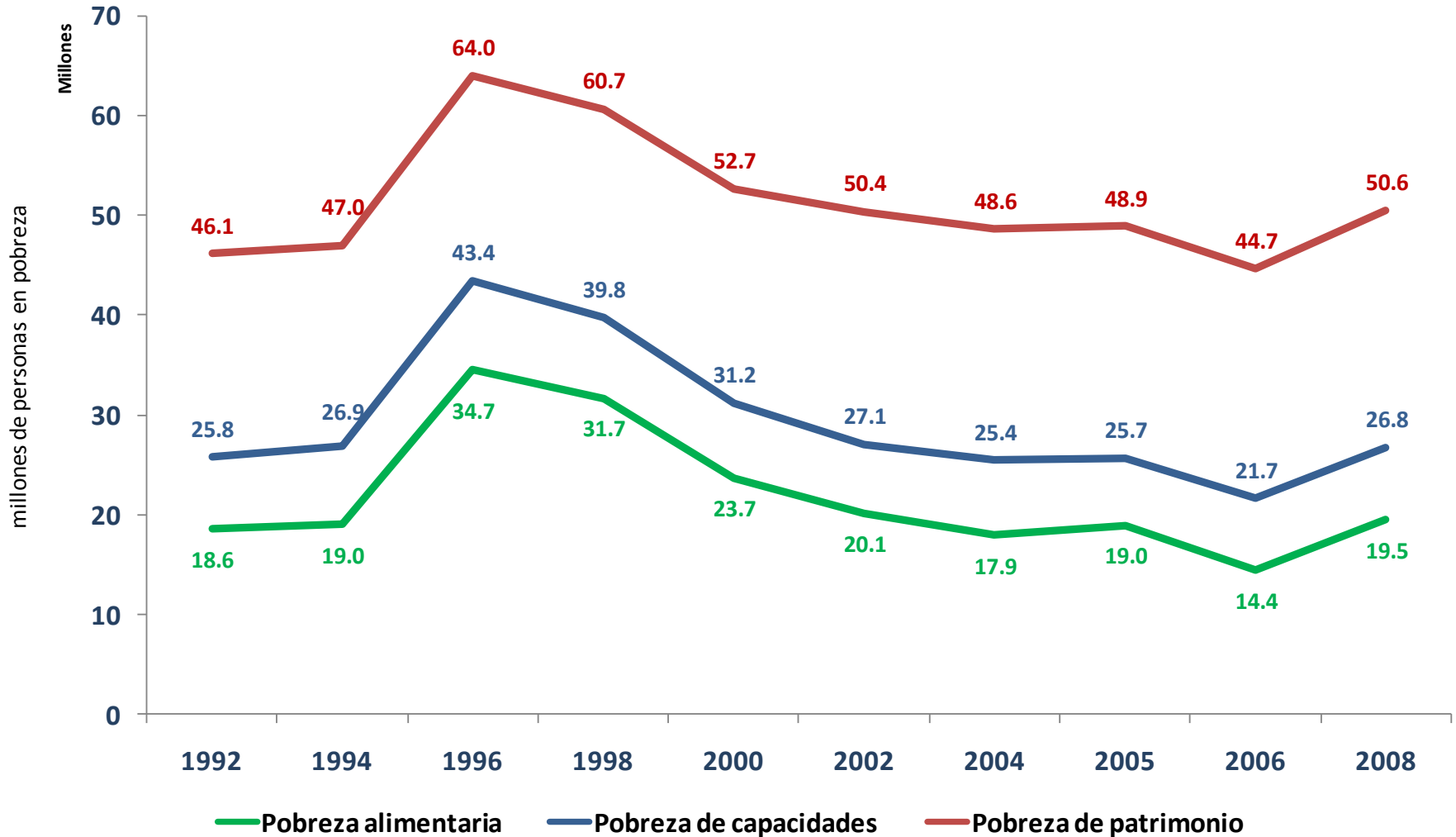


Incrementos en Pobreza	Millones de Personas
Alimentaria	5.0
Capacidades	5.1
Patrimonio	5.9

Fuente: estimaciones del CONEVAL con base en las ENIGH de 1992 a 2008

# Evolución de la pobreza por ingresos 1992 a 2008

Millones de personas



Fuente: elaboración del CONEVAL con base en las ENIGHs de distintos años.

# La evolución de la pobreza en diferentes dimensiones..cont

## Indicadores de desarrollo social en la población nacional y el 20% más pobre\*, 1992, 2000, 2006 y 2008

Dimensiones	1992		2000		2006		2008	
	20% más pobre	Nacional	20% más pobre	Nacional	20% más pobre	Nacional	20% más pobre	Nacional
<b>Educación</b>								
Porcentaje de niños entre 8 y 12 años que no asisten a la escuela	8.9	5.1	6.2	3.4	3.5	1.9	3.4	2.1
Porcentaje de personas mayores de 15 años analfabetas	26.8	11.3	25.0	10.1	20.8	8.5	17.9	7.6
Porcentaje de personas mayores de 15 años con primaria incompleta	64.8	36.2	57.2	28.8	44.8	23.6	41.7	23.2
Porcentaje de jefes del hogar con educación básica o más	5.4	29.9	11.1	38.8	21.6	47.0	23.3	47.0
<b>Seguridad social</b>								
Porcentaje de población ocupada sin derechohabiencia <sup>1</sup>	90.6	64.1	93.8	66.2	90.6	67.0	92.2	65.2
Porcentaje de jefes del hogar sin derechohabiencia <sup>1</sup>	89.1	69.3	93.8	70.9	89.8	71.0	92.3	72.0
Porcentaje de personas de 65 años y más que no trabajan y no reciben pensión	94.1	80.0	97.1	75.1	90.8	71.5	70.2	46.2
Porcentaje de hogares sin cobertura de programas sociales ni seguridad social <sup>2</sup>	89.1	69.3			38.3	50.1	31.0	44.1

<sup>1</sup> Derechohabiencia se refiere a IMSS, ISSSTE, PEMEX, Marina, Ejército y Universidades

<sup>2</sup> Comprende aquellos hogares que no cuentan con los apoyos de los programas Procampo y Oportunidades, aquellos en donde ningún miembro del hogar cuenta con Seguro Popular y donde el jefe del hogar no cuenta con derechohabiencia a servicios médicos como prestación laboral

Fuente: estimaciones del CONEVAL con base en la ENIGH 1992, 2000, 2006 y 2008

# La evolución de la pobreza en diferentes dimensiones..cont

Indicadores de desarrollo social en la población nacional y el 20% más pobre\*, 1992, 2000, 2006 y 2008

Dimensiones	1992		2000		2006		2008	
	20% más pobre	Nacional	20% más pobre	Nacional	20% más pobre	Nacional	20% más pobre	Nacional
<b>Características de las viviendas</b>								
Porcentaje de hogares en viviendas con piso de tierra	46.2	15.8	33.3	9.7	22.3	7.2	18.9	6.1
Porcentaje de hogares en viviendas sin energía eléctrica	19.9	6.5	7.5	2.0	3.1	0.9	3.2	1.1
Porcentaje de hogares en viviendas que no cuentan con agua entubada	43.9	18.5	38.9	16.1	23.0	9.8	25.4	11.3
Equipamiento del hogar								
Porcentaje de hogares sin teléfono	98.6	75.9	94.6	60.1	80.7	48.8	81.7	52.5
Porcentaje de hogares sin refrigerador	81.5	39.7	67.5	26.1	47.7	19.6	42.7	17.2
Porcentaje de hogares sin lavadora	90.5	60.1	82.5	46.9	66.2	34.9	76.9	48.3

Fuente: estimaciones del CONEVAL con base en la ENIGH 1992, 2000, 2006 y 2008

# La evolución de la pobreza en diferentes dimensiones

## Indicadores de desarrollo social en la población nacional y el 20% más pobre\*, 1992, 2000, 2006 y 2008

Dimensiones	1992	2000	2006	2008
	Nacional	Nacional	Nacional	Nacional
<b>Educación</b>				
Cobertura <sup>1</sup>				
Primaria	95.2	94.8	94.4	95.0
Secundaria	67.8	83.8	93.0	94.2
Media superior	36.5	48.4	59.7	61.0
Superior	13.9	20.2	24.3	26.7
<b>Salud</b>				
Esperanza de vida (años) <sup>2</sup>	71.7	73.9	74.8	75.1
Tasa de mortalidad infantil (defunciones de menores de un año por cada mil nacimientos)	31.5	19.4	16.2	15.2
Razón de mortalidad materna (defunciones por cada 100 mil nacimientos)	89.0 [1990]	72.6	60.0 [2005]	55.6 [2007]
<b>Cohesión social</b>				
Desigualdad (coeficiente de Gini)	0.543	0.552	0.516	0.530
Razón entre el ingreso total del décimo y el primer decil <sup>3</sup>	31.3	36.0	26.1	27.7

<sup>1</sup> Cobertura: Indica el porcentaje de alumnos atendidos en un nivel educativo, con respecto a la población que representa la edad para cursar dicho nivel

<sup>2</sup> Indicadores demográficos, 1990-2050, CONAPO

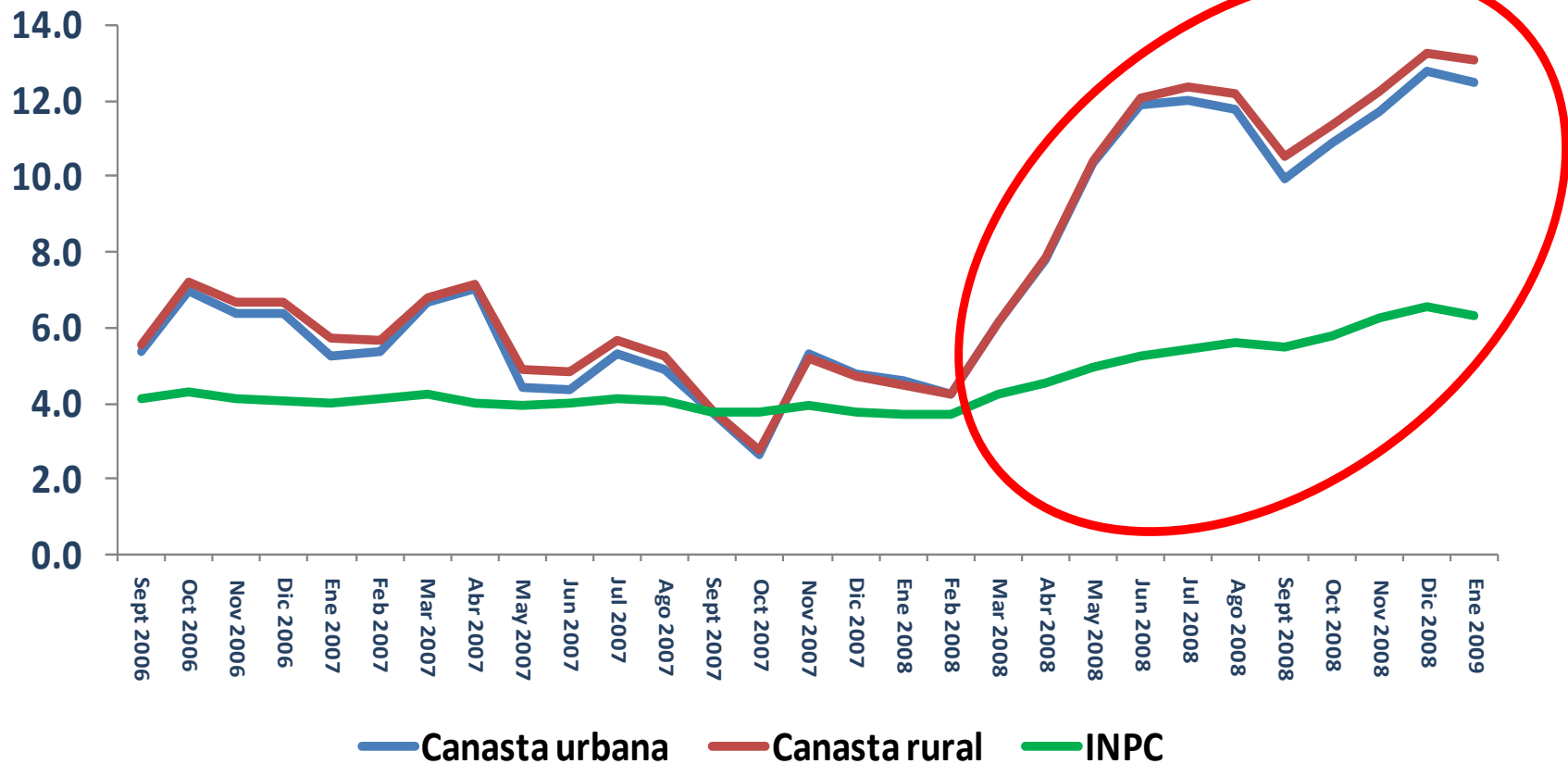
<sup>3</sup> La medida de ingreso corresponde al ingreso neto total per cápita empleado en la medición de la pobreza por ingresos

Fuente: estimaciones del CONEVAL con base en la ENIGH 1992, 2000, 2006 y 2008, ONU, Sistema Nacional de Información en Salud y CONAPO.

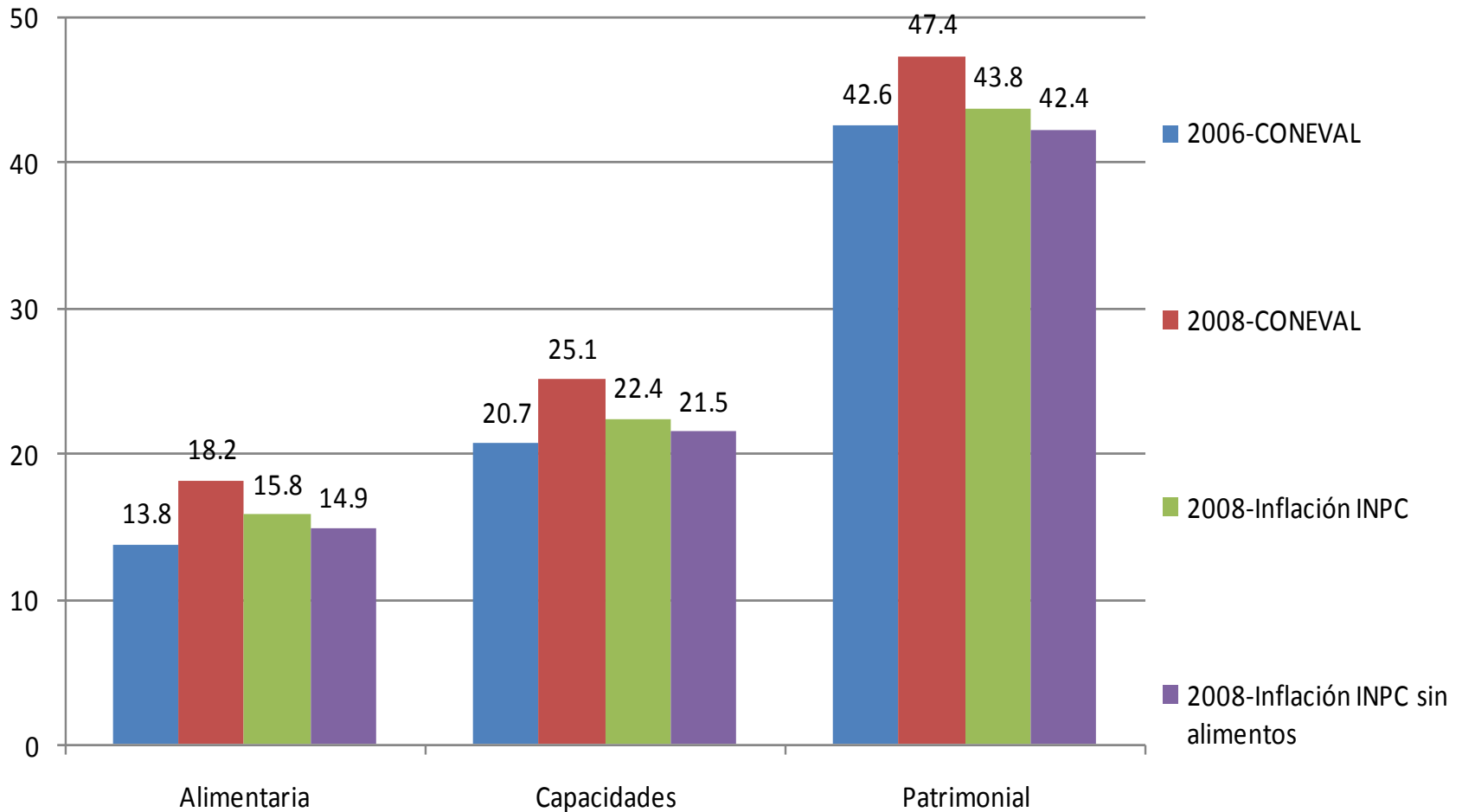


Los precios de la canasta básica de alimentos crecieron a un ritmo mucho mayor que el del INPC.

**Tasa de crecimiento de la canasta alimentaria urbana y rural y el INPC**  
(mismo mes del año anterior)



# El aumento en el precio de los alimentos tuvo un impacto muy grande en la pobreza en 2008



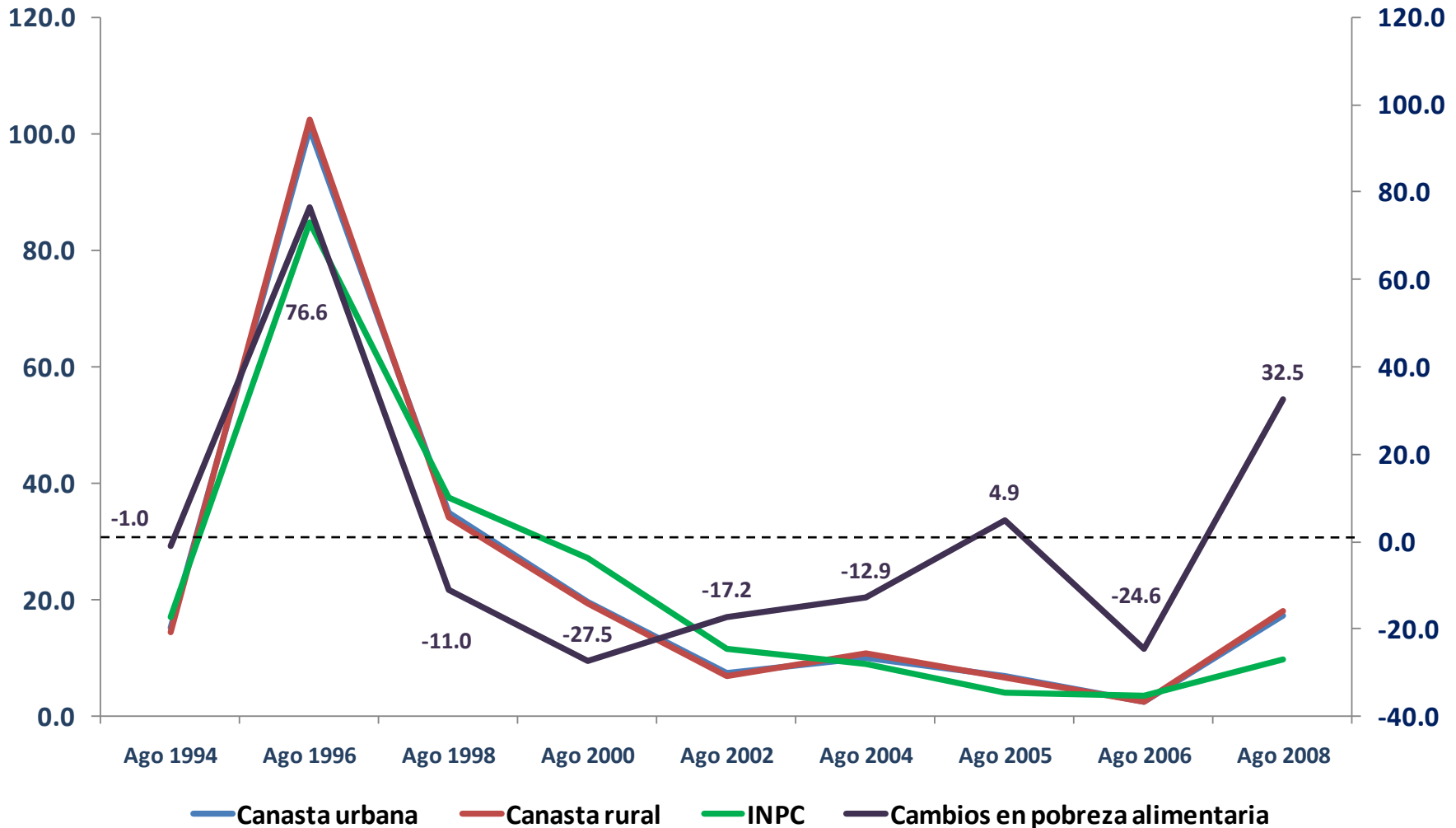
# Tasa de crecimiento de la canasta alimentaria y el Índice Nacional de Precios al Consumidor (INPC)

## Tasa de crecimiento de la canasta alimentaria y el INPC

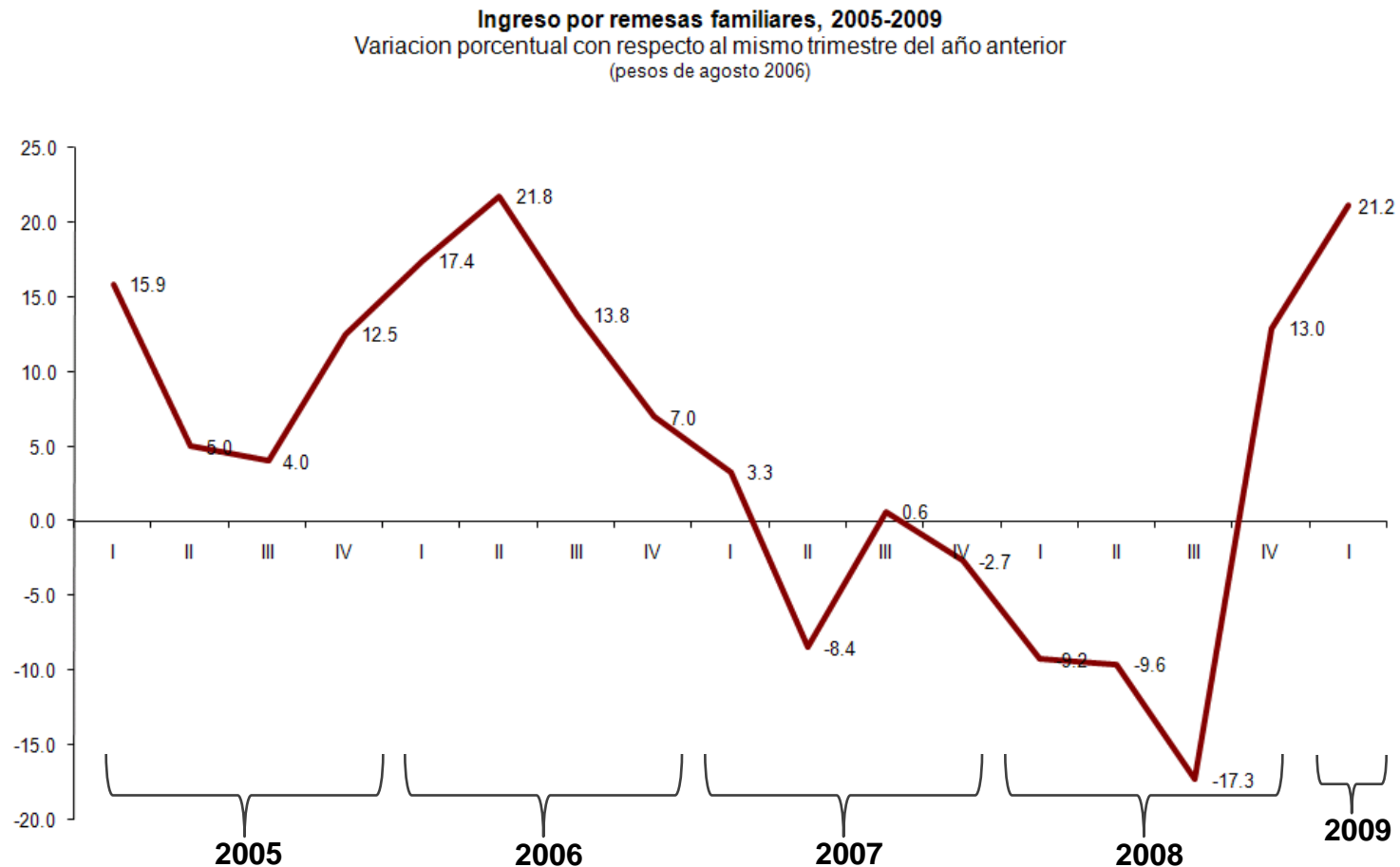


# Cuando el crecimiento del precio de los alimentos es mayor que la inflación promedio, la pobreza sube

## Tasa de crecimiento de la canasta alimentaria y el INPC, y cambios porcentuales en la pobreza alimentaria



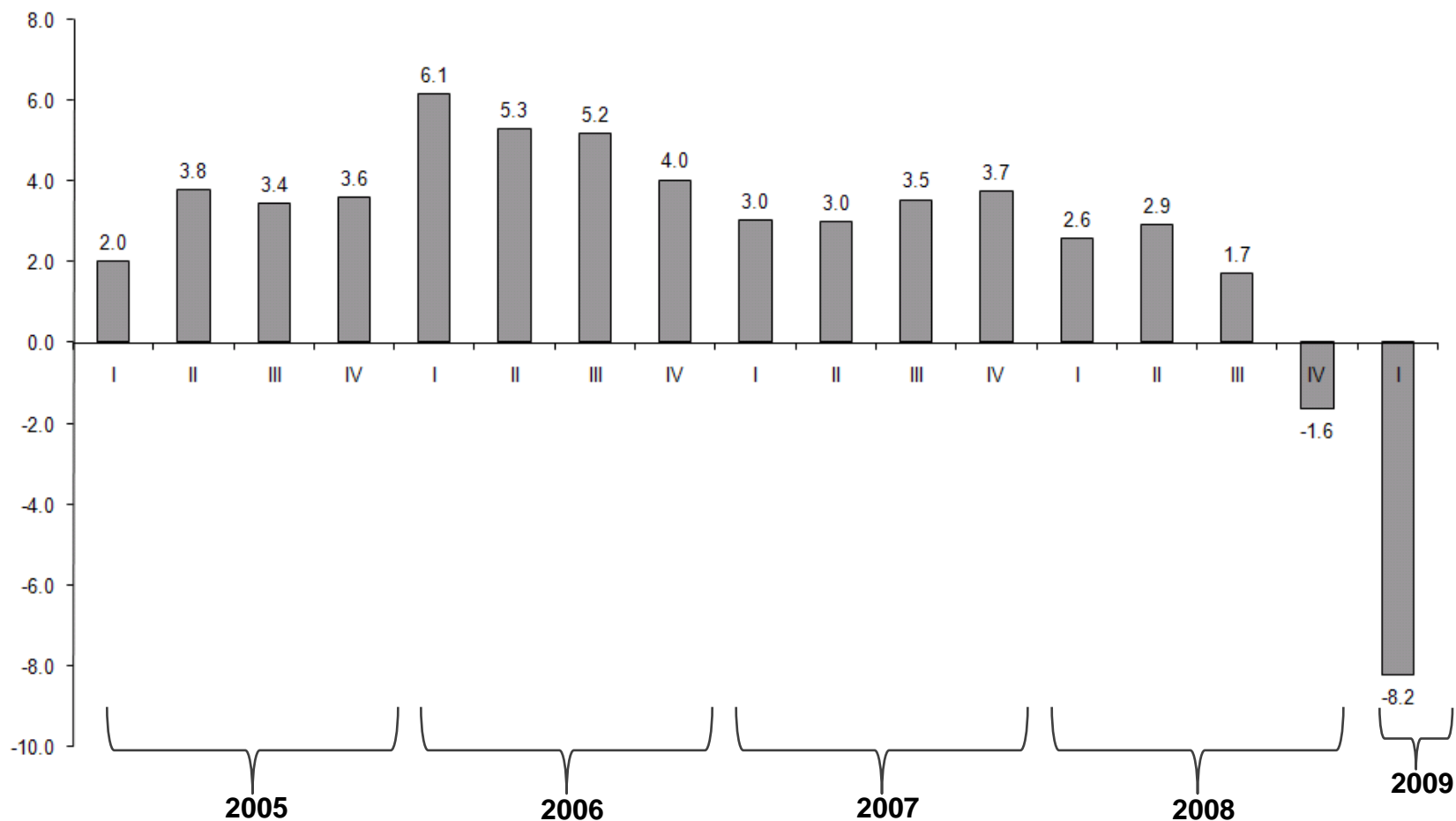
El crecimiento de las remesas en dólares se redujo desde 2006, aunque en los últimos trimestres, aumentó al medirlo en pesos por el efecto del tipo de cambio.



Fuente: elaboración del CONEVAL con información del Banco de México

# Se observa un caída económica en el último trimestre 2008

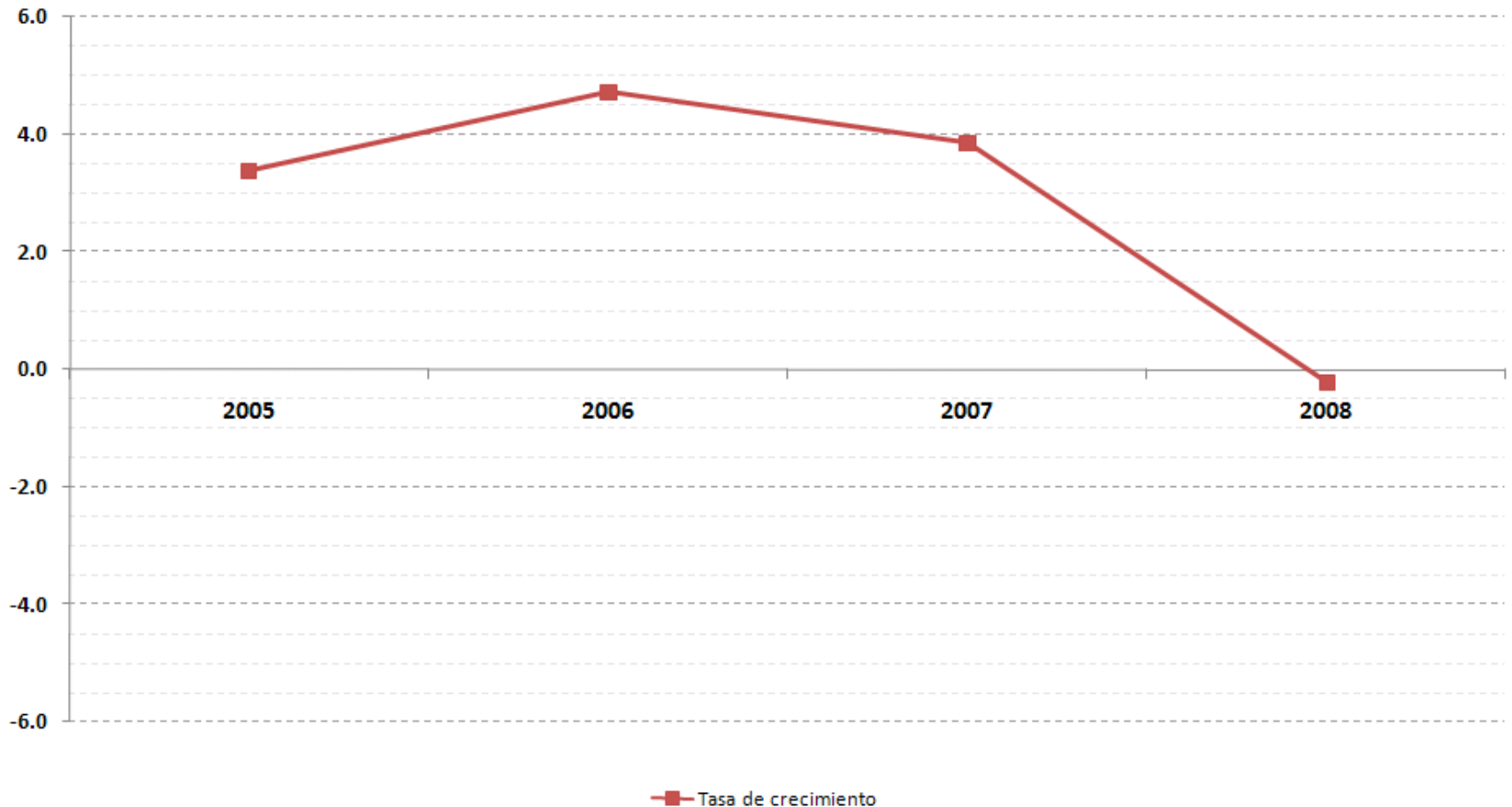
**PIB trimestral primer trimestre 2005 - primer trimestre 2009**  
(Variación porcentual real respecto al mismo periodo del año anterior)



Fuente: elaboración del CONEVAL con información del INEGI

# El crecimiento del empleo formal fue negativo en 2008

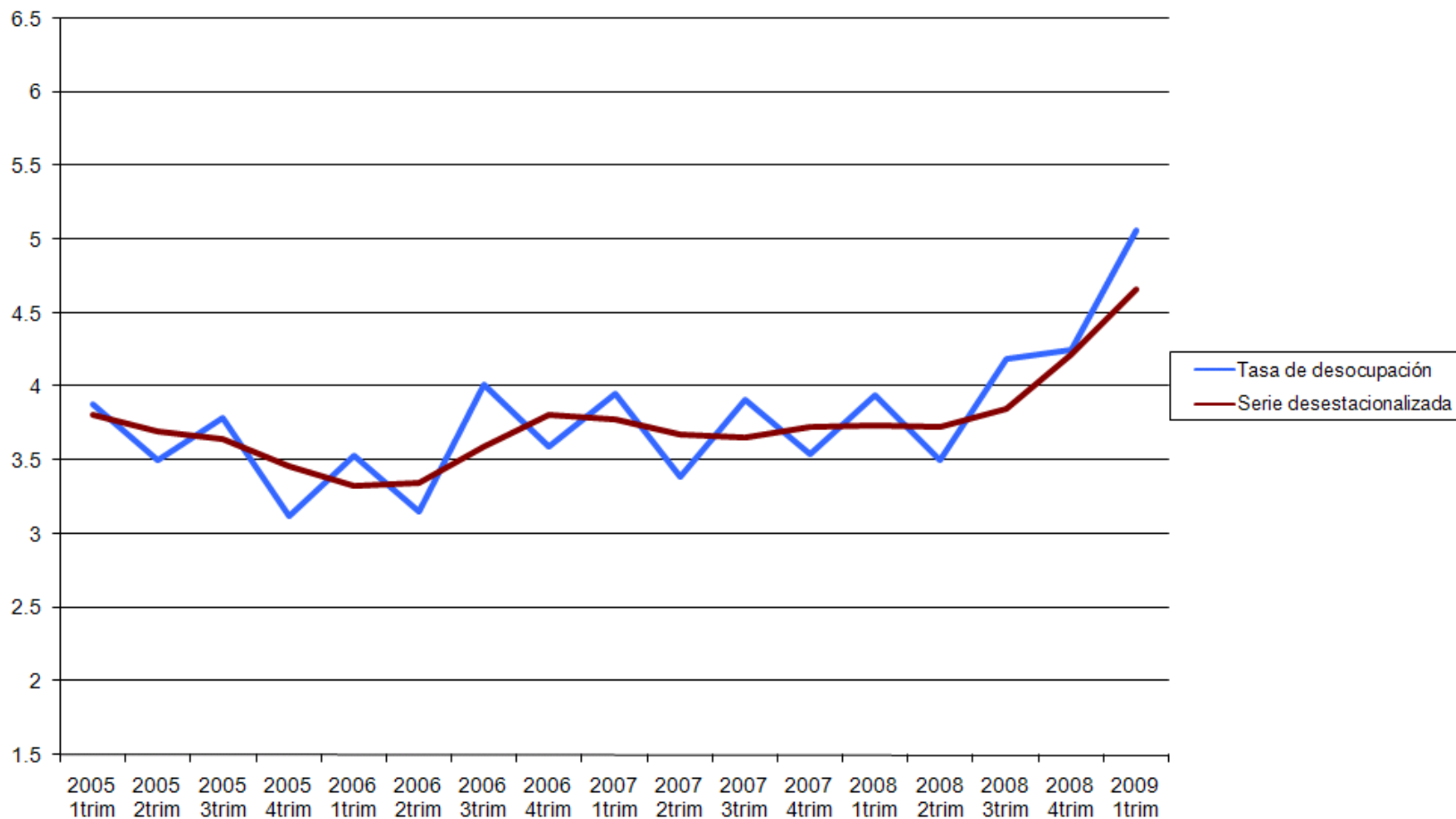
Tasa de crecimiento anual en el número de trabajadores asegurados al IMSS, 2005 - 2008



Fuente: elaboración del CONEVAL con información del Instituto Mexicano del Seguro Social

# El desempleo empezó a aumentar a finales de 2008

Tasa de desocupación trimestral, 2005-2009

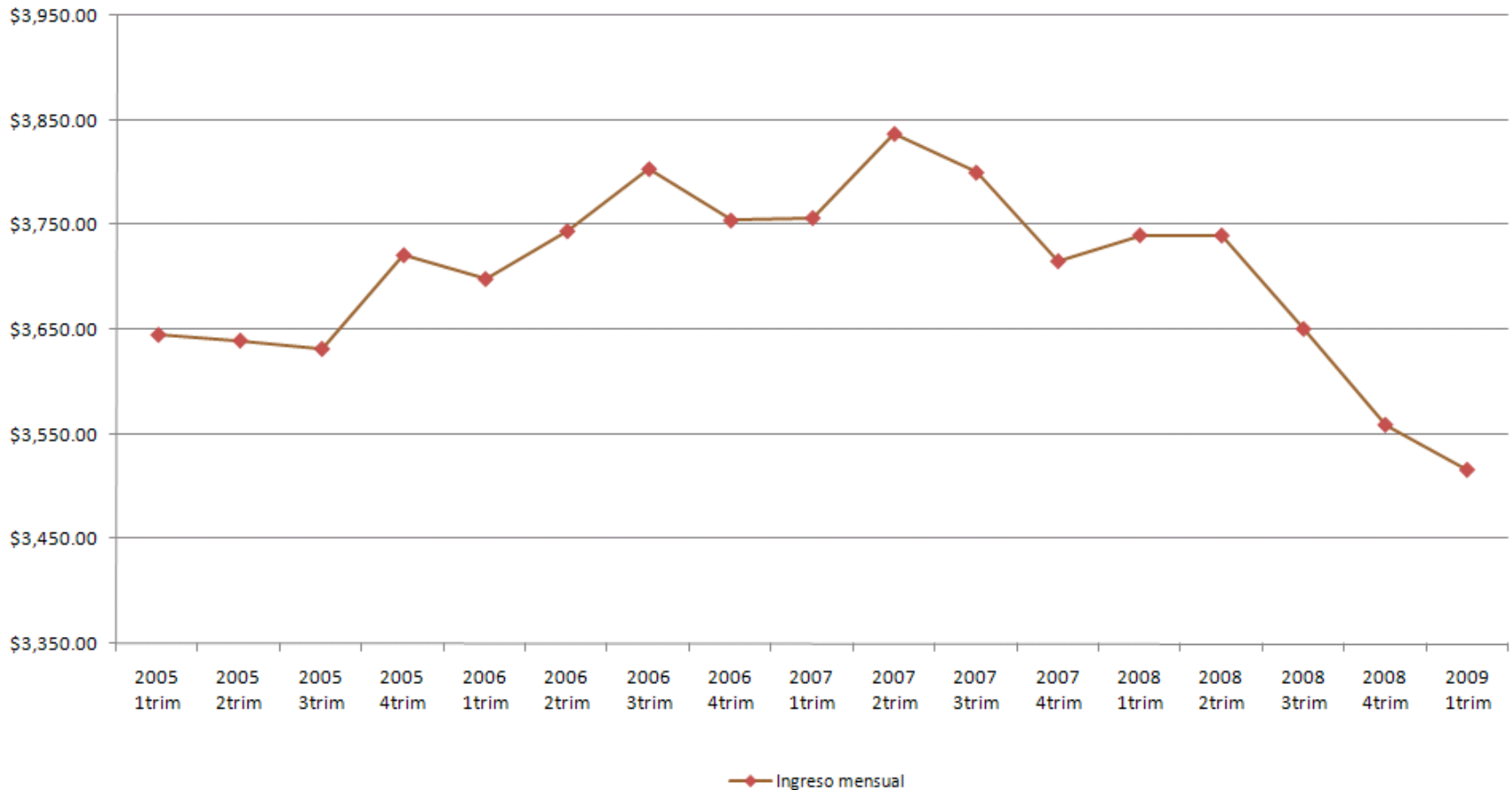


Fuente: elaboración del CONEVAL con información del INEGI



# El ingreso real empezó a bajar a finales de 2008

Ingreso promedio mensual de la población ocupada, 2005-2009 (ENOE)



Fuente: elaboración del CONEVAL con base en las ENOEs de distintos periodos

El aumento del ingreso nominal se refleja en las transferencias, autoconsumo, alquiler de vivienda. Hay una reducción de las remuneraciones al trabajo subordinado.

Principales fuentes del ingreso neto total per cápita promedio (nominal)				
Fuentes	20% más pobre		Variación	
	2006	2008	Absoluta	Porcentaje
<b>Ingreso neto total per cápita</b>	<b>\$616.42</b>	<b>\$633.06</b>	<b>\$16.64</b>	<b>2.7</b>
<b>Ingreso monetario</b>	<b>\$531.43</b>	<b>\$531.15</b>	<b>-\$0.28</b>	<b>-0.1</b>
Remuneraciones al trabajo subordinado	\$335.25	\$290.86	-\$44.39	-13.2
Transferencias	\$99.79	\$118.62	\$18.83	18.9
Otras transferencias	\$35.20	\$41.96	\$6.76	19.2
Remesas	\$20.29	\$16.96	-\$3.33	-16.4
Oportunidades	\$37.60	\$53.45	\$15.85	42.2
Procampo	\$6.69	\$6.26	-\$0.43	-6.4
<b>Ingreso no monetario</b>	<b>\$95.42</b>	<b>\$112.86</b>	<b>\$17.44</b>	<b>18.3</b>
Autoconsumo	\$12.88	\$18.99	\$6.11	47.4
Remuneraciones en especie	\$3.04	\$3.49	\$0.45	14.8
Estimación del alquiler de la vivienda	\$79.50	\$90.38	\$10.88	13.7
<b>Regalos dados monetarios</b>	<b>-\$10.43</b>	<b>-\$10.95</b>	<b>-\$0.52</b>	<b>-5.0</b>

\* El ingreso no monetario es la suma de autoconsumo, remuneración en especie y estimación del alquiler

**Fuentes:**

Estimaciones con base en las ENIGH 2006 y 2008

# El aumento en el INPC redujo el ingreso real entre 2006 y 2008

## Principales fuentes del ingreso neto total per cápita promedio (precios de 2008)

Fuentes	20% más pobre		Variación	
	2006	2008	Absoluta	Porcentaje
<b>Ingreso neto total per cápita</b>	<b>\$677.01</b>	<b>\$633.06</b>	<b>-\$43.95</b>	<b>-6.5</b>
<b>Ingreso monetario</b>	<b>\$583.67</b>	<b>\$531.15</b>	<b>-\$52.52</b>	<b>-9.0</b>
Remuneraciones al trabajo subordinado	\$368.20	\$290.86	-\$77.34	-21.0
Transferencias	\$109.60	\$118.62	\$9.02	8.2
Otras transferencias	\$38.66	\$41.96	\$3.30	8.5
Remesas	\$22.28	\$16.96	-\$5.32	-23.9
Oportunidades	\$41.30	\$53.45	\$12.15	29.4
Procampo	\$7.35	\$6.26	-\$1.09	-14.8
<b>Ingreso no monetario</b>	<b>\$104.80</b>	<b>\$112.86</b>	<b>\$8.06</b>	<b>7.7</b>
Autoconsumo	\$14.15	\$18.99	\$4.84	34.2
Remuneraciones en especie	\$3.34	\$3.49	\$0.15	4.5
Estimación del alquiler de la vivienda	\$87.31	\$90.38	\$3.07	3.5
<b>Regalos dados monetarios</b>	<b>-\$11.46</b>	<b>-\$10.95</b>	<b>\$0.51</b>	<b>4.4</b>

\* El ingreso no monetario es la suma de autoconsumo, remuneración en especie y estimación del alquiler

### Fuentes:

Estimaciones con base en las ENIGH 2006 y 2008

El aumento en el valor de la canasta redujo aún más el ingreso, siendo positivos Oportunidades, otras transferencias y autoconsumo

### Principales fuentes del ingreso neto total per cápita promedio (precios de 2008)

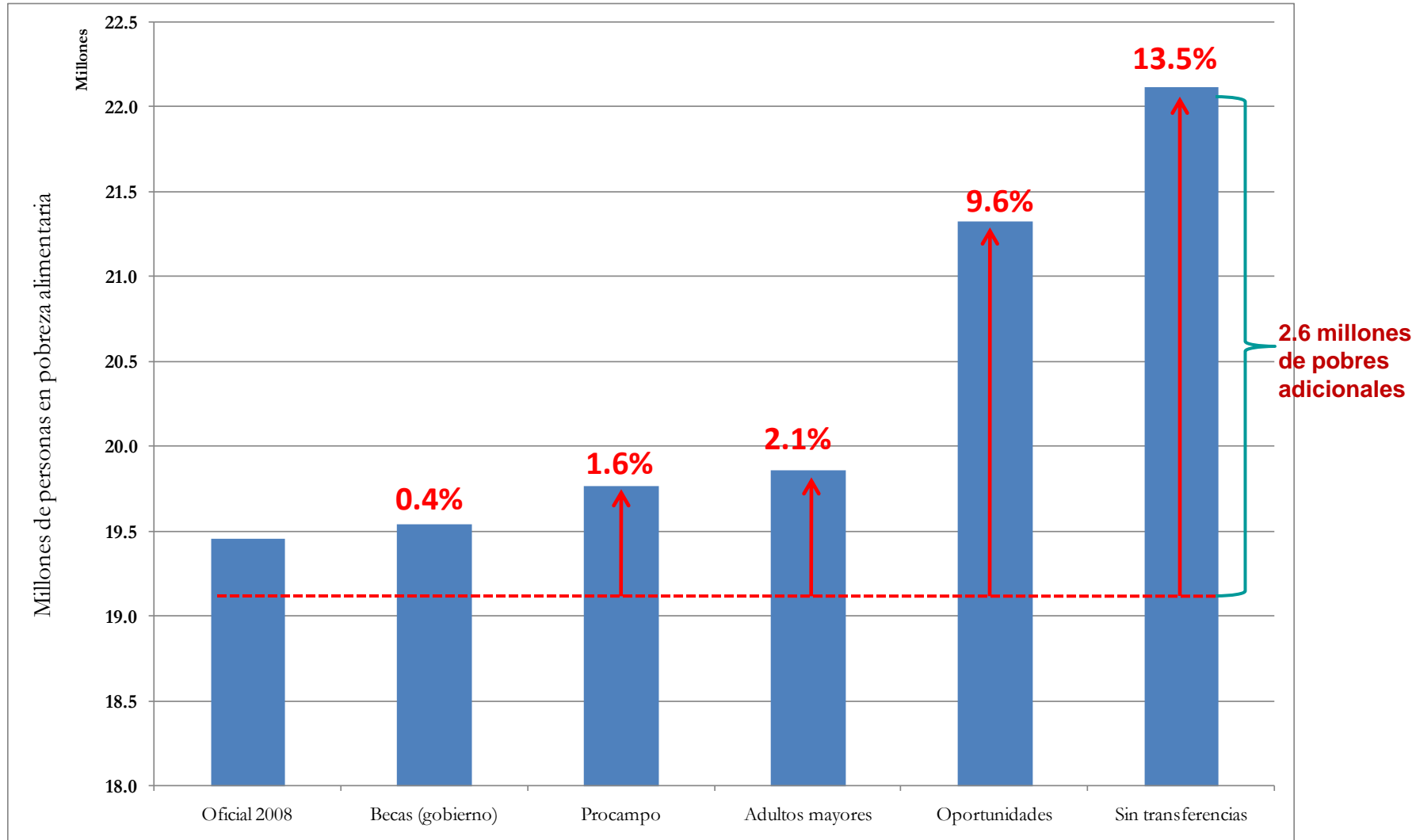
Fuentes	20% más pobre		Variación	
	2006	2008	Absoluta	Porcentaje
<b>Ingreso neto total per cápita</b>	<b>\$725.11</b>	<b>\$633.06</b>	<b>-\$92.05</b>	<b>-12.7</b>
<b>Ingreso monetario</b>	<b>\$625.13</b>	<b>\$531.15</b>	<b>-\$93.98</b>	<b>-15.0</b>
Remuneraciones al trabajo subordinado	\$394.36	\$290.86	-\$103.50	-26.2
Transferencias	\$117.38	\$118.62	\$1.24	1.1
Otras transferencias	\$41.41	\$41.96	\$0.55	1.3
Remesas	\$23.87	\$16.96	-\$6.91	-28.9
Oportunidades	\$44.23	\$53.45	\$9.22	20.8
Procampo	\$7.87	\$6.26	-\$1.61	-20.5
<b>Ingreso no monetario</b>	<b>\$112.24</b>	<b>\$112.86</b>	<b>\$0.62</b>	<b>0.5</b>
Autoconsumo	\$15.15	\$18.99	\$3.84	25.3
Remuneraciones en especie	\$3.58	\$3.49	-\$0.09	-2.4
Estimación del alquiler de la vivienda	\$93.52	\$90.38	-\$3.14	-3.4
<b>Regalos dados monetarios</b>	<b>-\$12.27</b>	<b>-\$10.95</b>	<b>\$1.32</b>	<b>10.8</b>

\* El ingreso no monetario es la suma de autoconsumo, remuneración en especie y estimación del alquiler

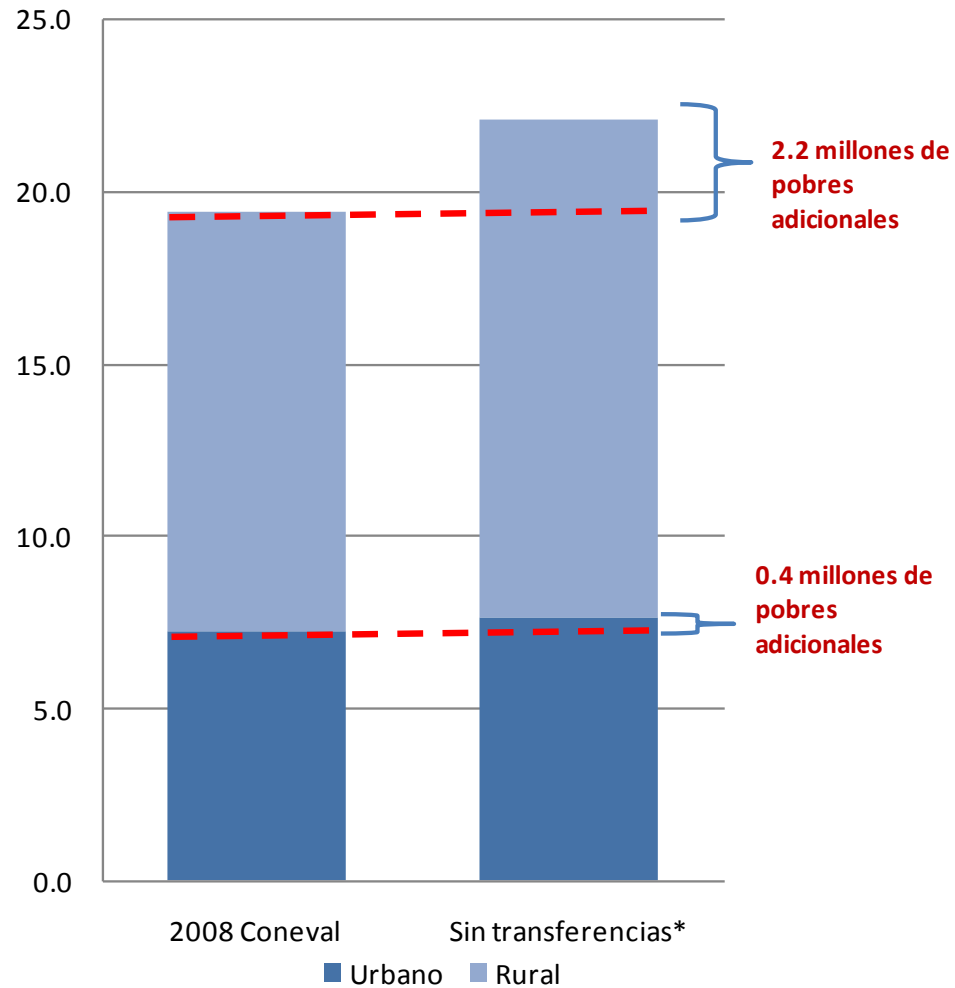
#### Fuentes:

Estimaciones con base en las ENIGH 2006 y 2008

# Impacto de las Transferencias Gubernamentales en la disminución de la Pobreza

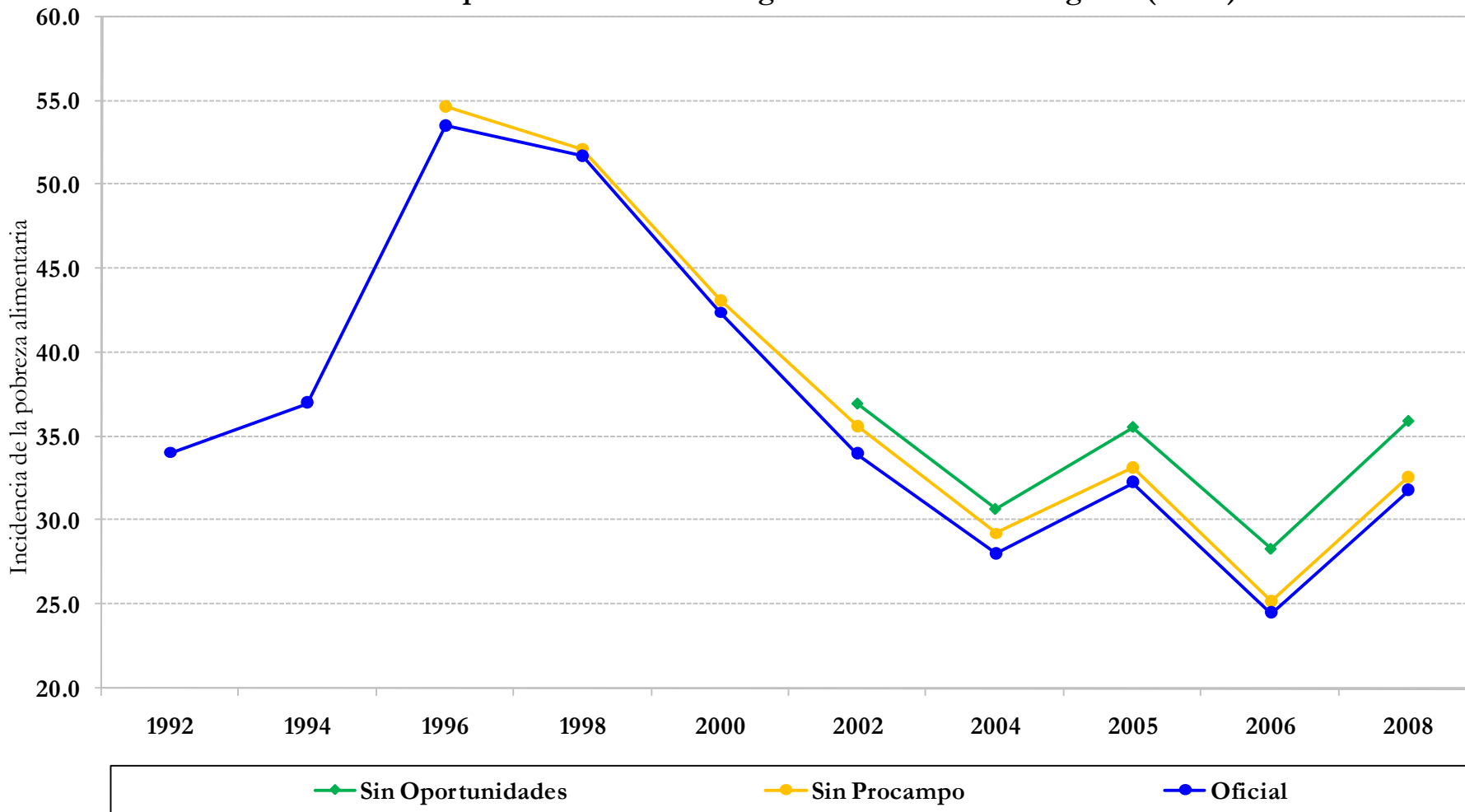


# El impacto de las transferencias del Gobierno apoyó en mayor medida la pobreza en zonas rurales

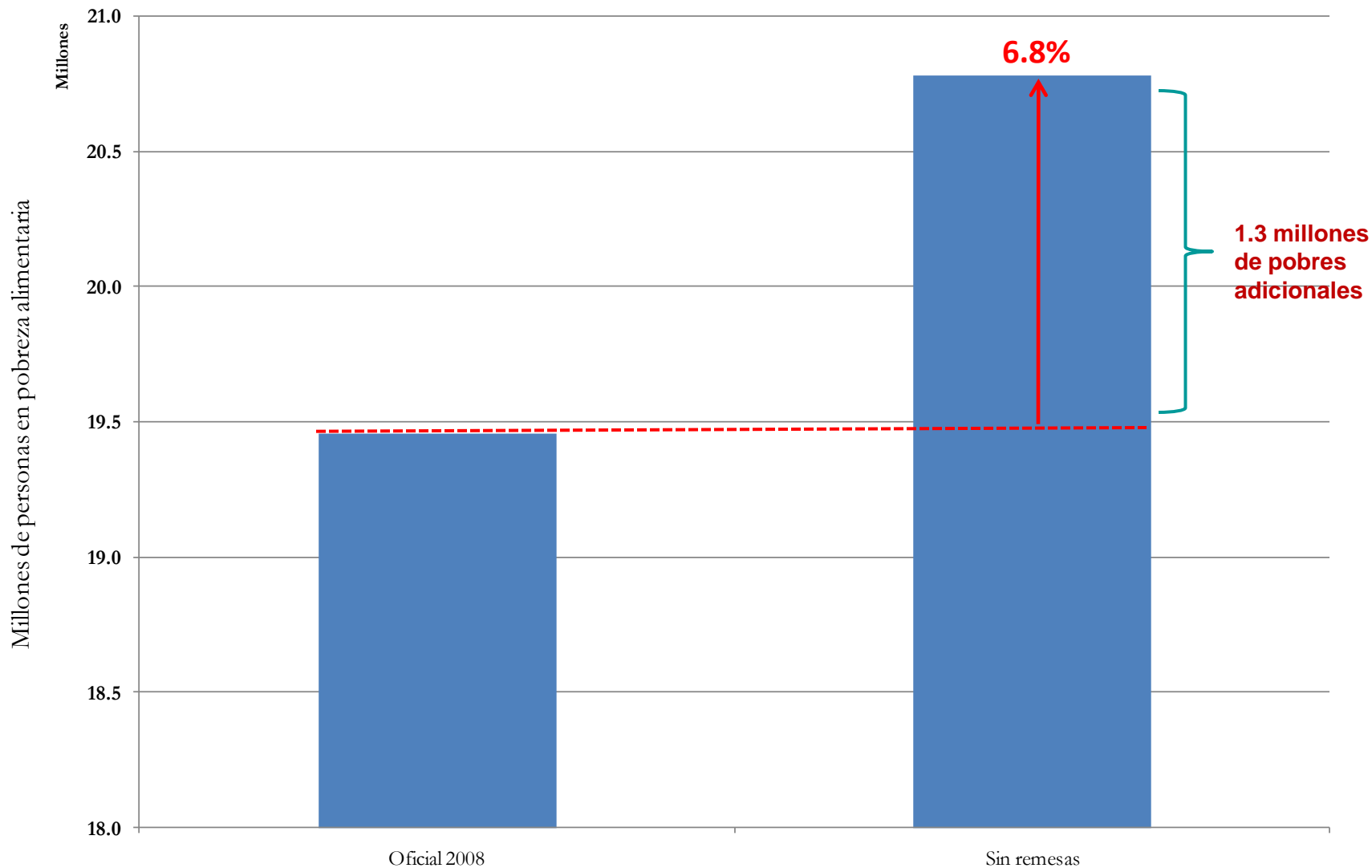


# El programa Oportunidades ha tenido un beneficio importante para la población rural

Evolución de la pobreza alimentaria según variaciones en el ingreso (Rural)



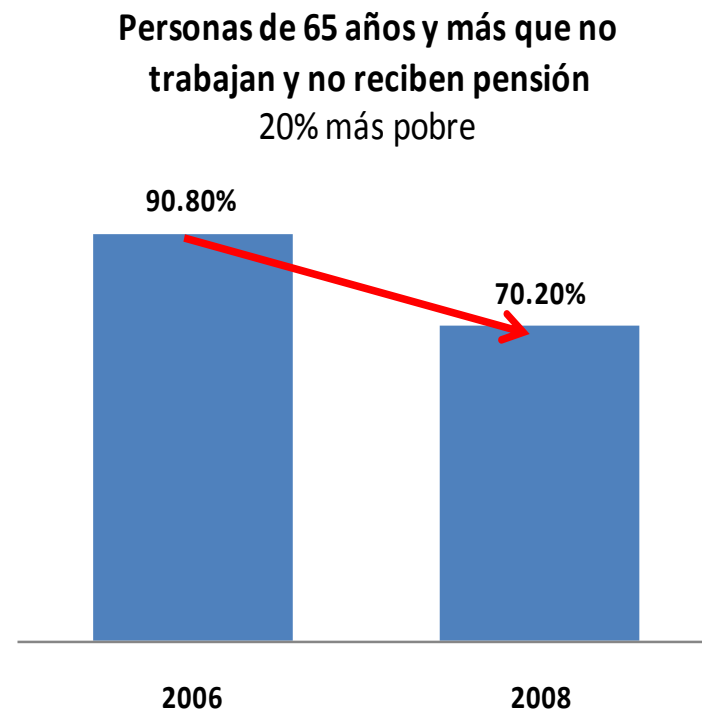
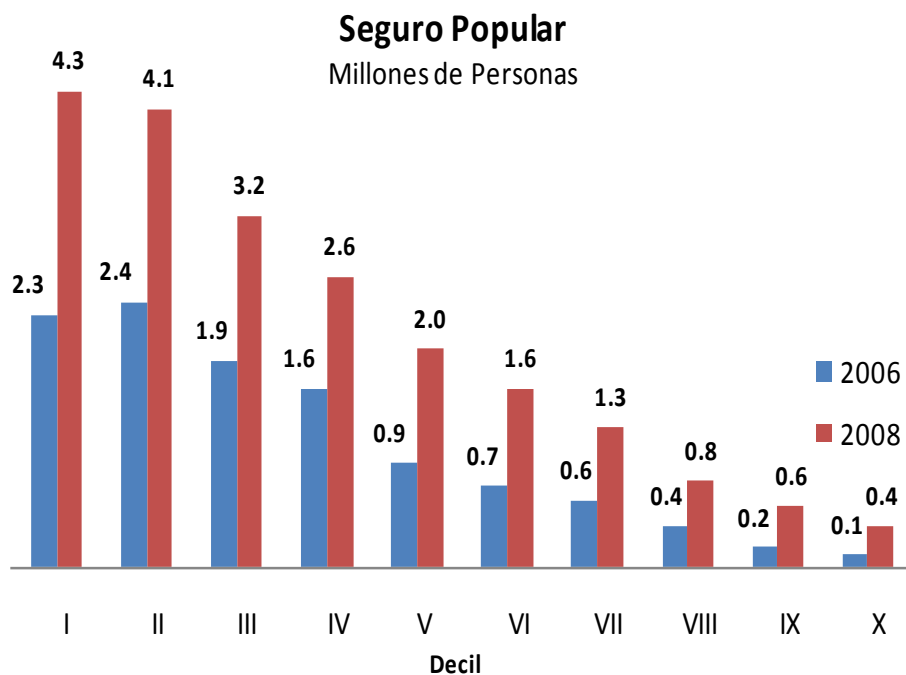
# Impacto de las Remesas en la disminución de la Pobreza





# Hubo un aumento en el acceso a la protección social, pero hay retos importantes todavía

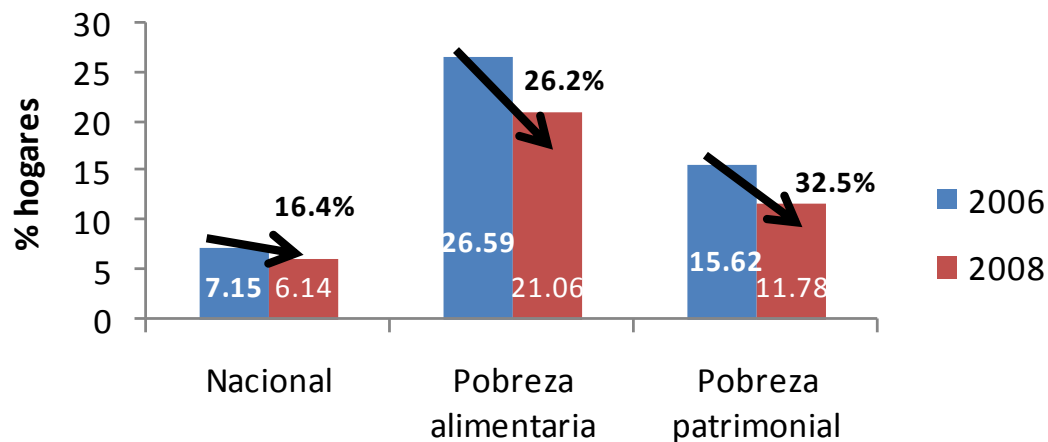
- El número de personas cubiertas por el Seguro Popular aumentó 80.3% en los primeros 2 deciles de ingreso.
- El número de personas de 65 años y más que no trabajan y que no reciben pensión entre el 20% más pobre disminuyó en más de 20 puntos porcentuales.



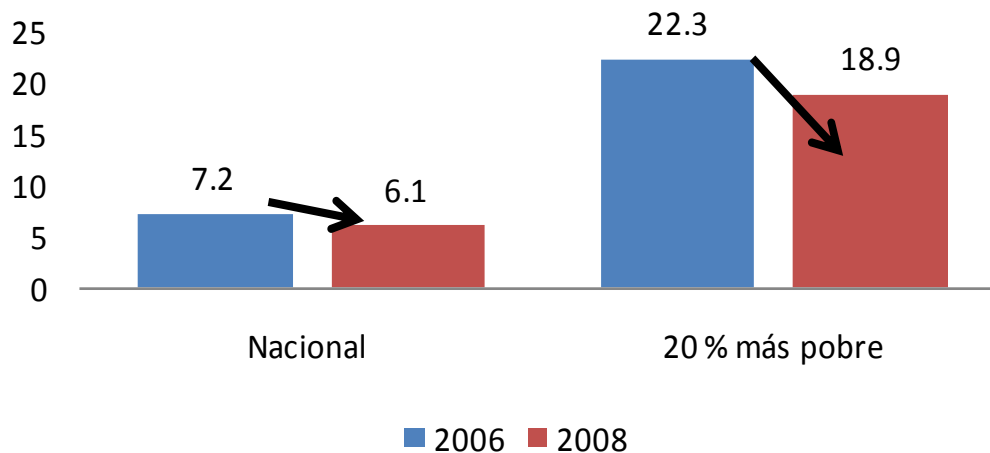
Fuente: ENIGH (2006 y 2008)

# Hubo avances en pisos firmes y cobertura educativa

## Evolución de los hogares con piso de tierra 2006-2008 por condición de pobreza

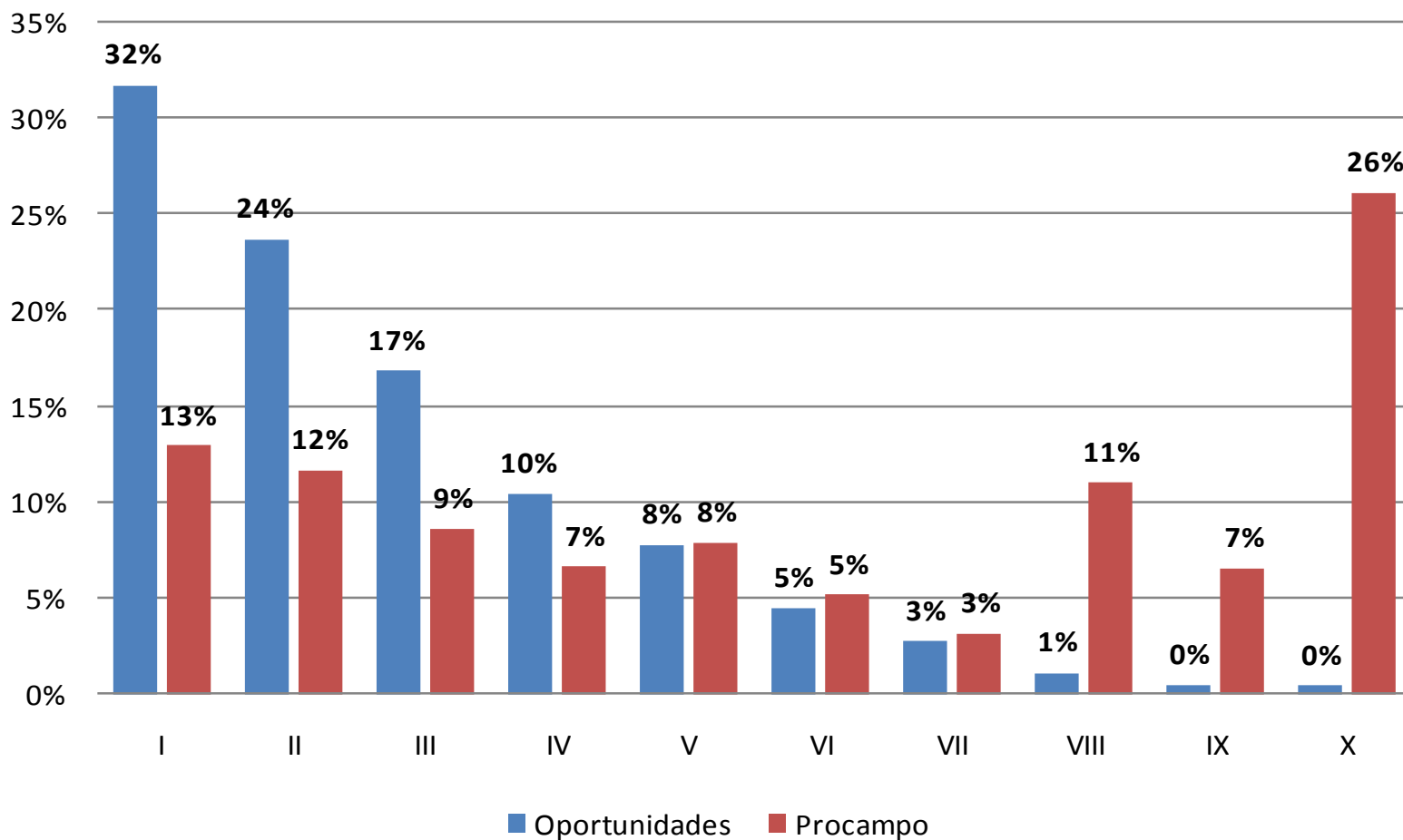


## Porcentaje de hogares en viviendas con piso de tierra



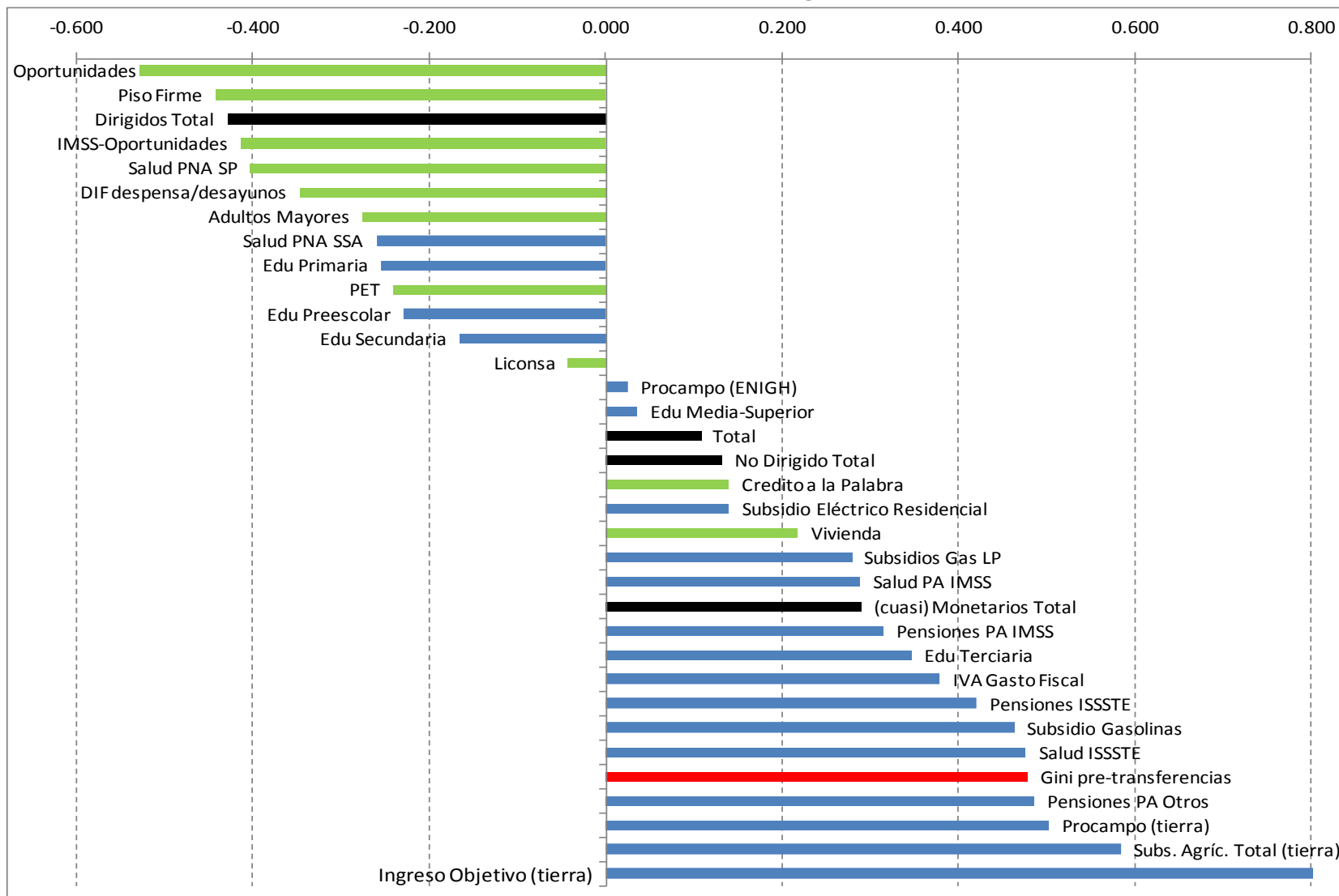
El 91% de las transferencias de Oportunidades se concentran en los primeros cinco deciles. Mientras que Procampo concentra únicamente el 48% en dicha población.

**Distribución de las transferencias totales de Oportunidades y Procampo por decil de Ingreso**



# Diversas acciones de política pública son regresivas

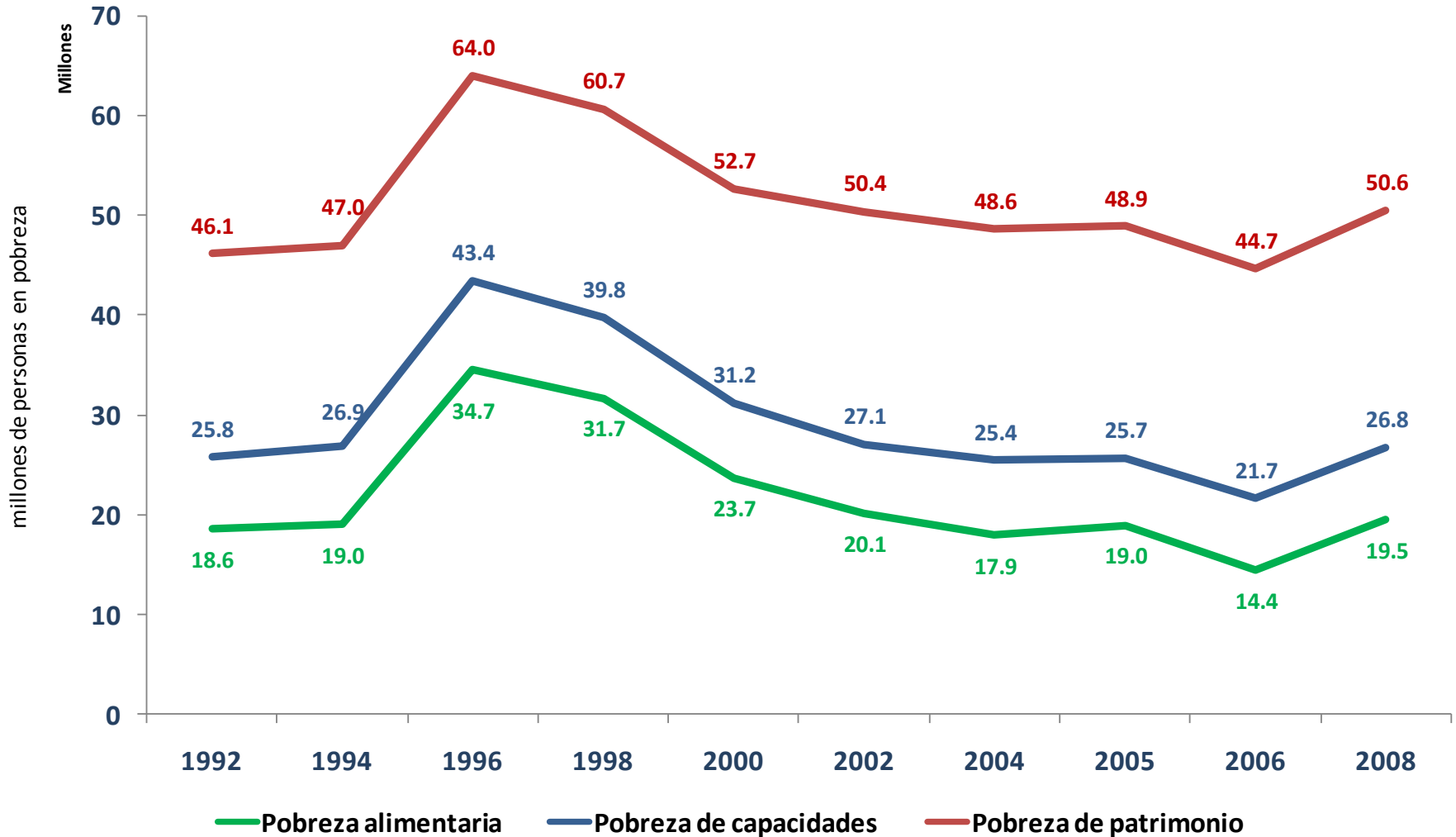
## Coefficientes de concentración del gasto social 2006



**Nota:** Verde se refiere a programas dirigidos, las columnas azules a programas no dirigidos

# Evolución de la pobreza por ingresos 1992 a 2008

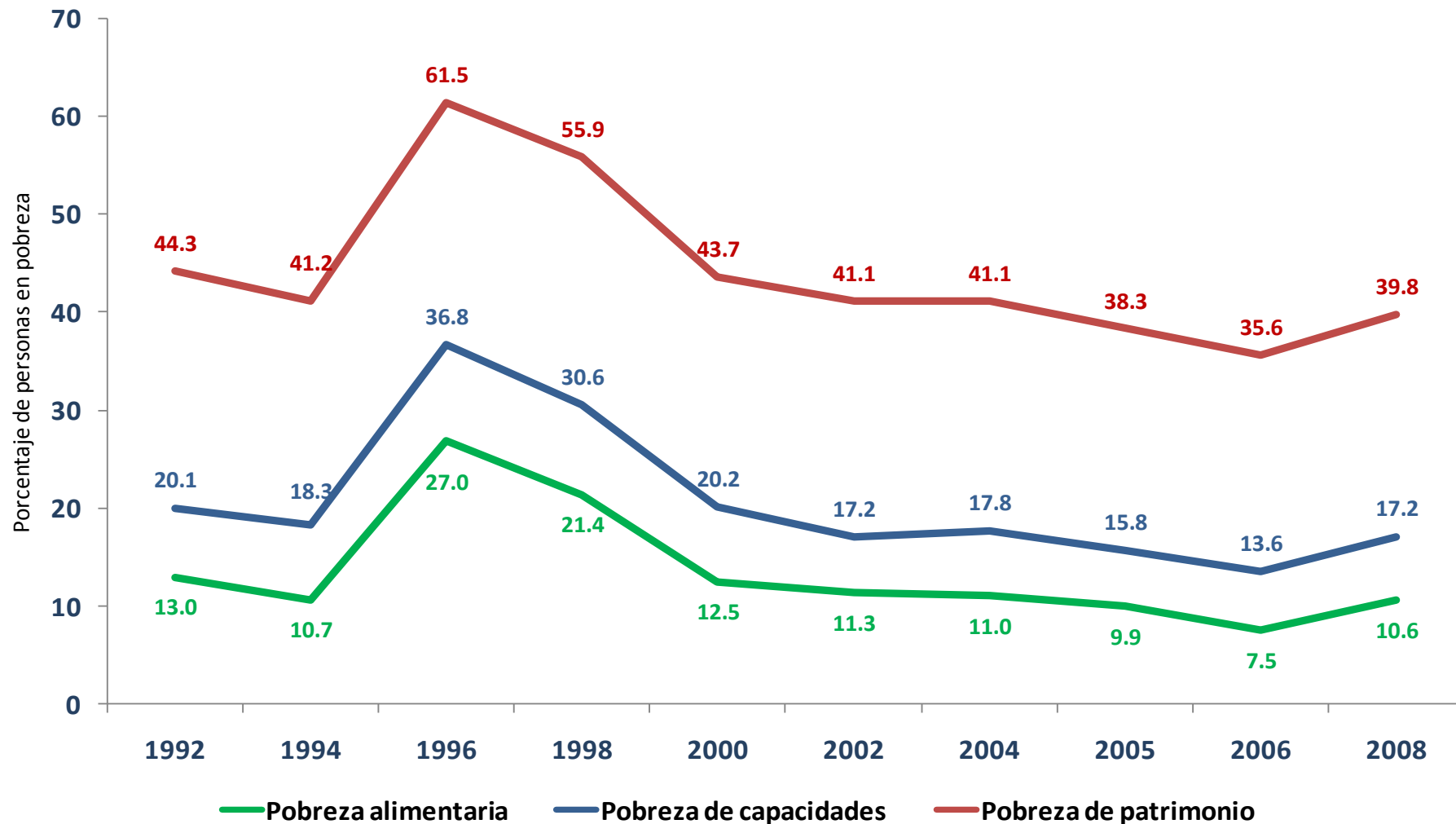
Millones de personas



Fuente: elaboración del CONEVAL con base en las ENIGHs de distintos años.

# Evolución de la pobreza por ingresos 1992 a 2008

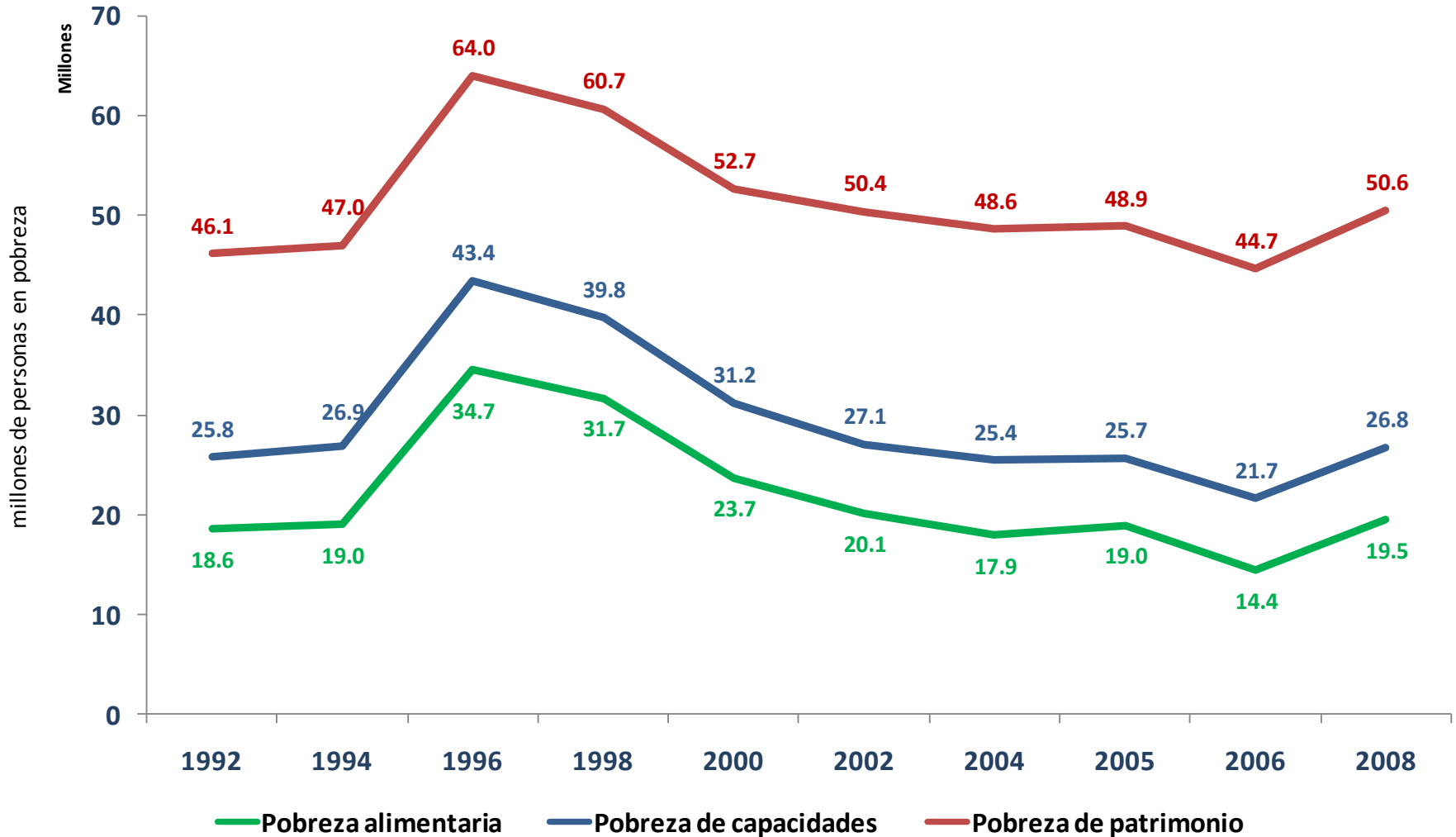
## Porcentaje de personas en áreas urbanas



Fuente: elaboración del CONEVAL con base en las ENIGHs de distintos años.

# Evolución de la pobreza por ingresos 1992 a 2008

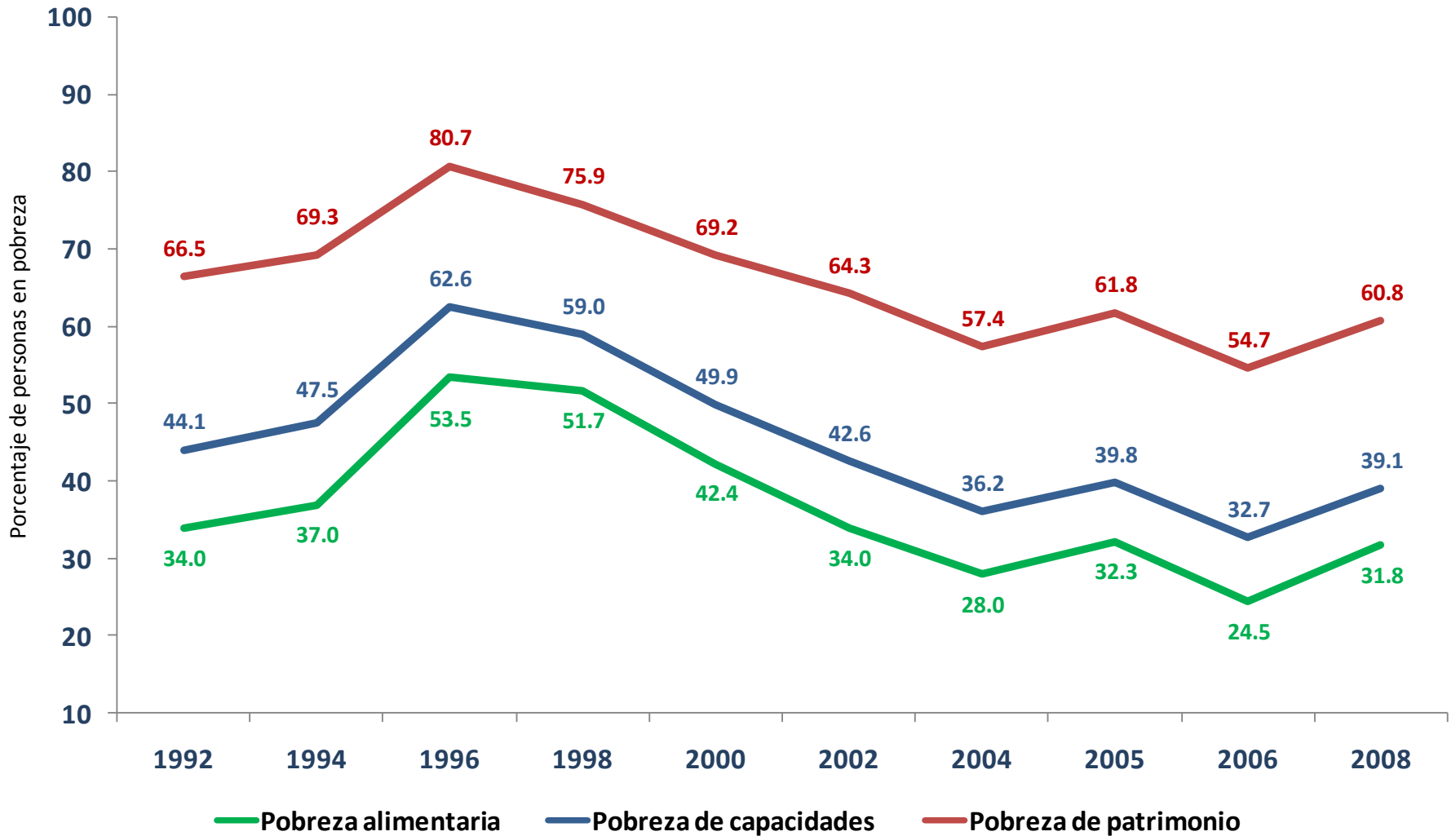
Millones de personas



Fuente: elaboración del CONEVAL con base en las ENIGHs de distintos años.

# Evolución de la pobreza por ingresos 1992 a 2008

## Porcentaje de personas en áreas rurales



Fuente: elaboración del CONEVAL con base en las ENIGHs de distintos años.



# Actualización de la canasta alimentaria (per cápita)

La canasta se construyó de acuerdo a los patrones de consumo de un estrato de población que logra cubrir sus necesidades de energía, excluyendo los grupos de hogares de más altos y bajos ingresos. Los datos se tomaron de las ENIGH 84, 89 y 92.

Las necesidades de energía se determinaron a partir de la edad, actividad física y otros atributos sociodemográficos en los ámbitos rural y urbano.

El valor original de la canasta en 1992 se actualiza con los índices de precios de cada tipo de alimentos publicados por el Banco de México mes a mes.

Canasta alimentaria INEGI-CEPAL de 1992

Rubros de Alimentos	Urbano		Rural	
	Consumo (grx día)*	Costo a precios de agosto de 2008	Consumo (grx día)*	Costo a precios de agosto de 2008
Cereales y derivados (Maíz, Trigo, Arroz, otros cereales y derivados)	284.00	5.90	370.30	5.07
Carnes (Res, Cerdo, pollo, pescado, procesadas)	110.40	7.71	105.10	5.86
Leche y derivados	165.40	3.80	149.40	2.50
Huevo	45.00	1.15	45.10	0.86
Aceites y grasas	34.00	1.33	30.00	0.92
Tubérculos (papa)	46.00	0.96	32.10	0.53
Leguminosas (frijol y otras leguminosas)	62.00	1.39	74.00	1.35
Verduras (hortalizas frescas)	103.00	2.67	93.50	1.82
Frutas (frutas frescas)	115.70	1.65	95.20	0.99
Azúcares (azúcar y otros azúcares)	58.00	1.10	62.00	0.95
Alimentos procesados (frutas y legumbres procesadas)	15.00	0.66	9.00	0.33
Refrescos envasados**	125.00	3.33	105.00	2.39
<b>Composición energética</b>				
Kilocalorías	2,220.00		2,180.00	
Proteínas (gramos)	40.00		37.00	
<b>COSTO MENSUAL</b>				
	\$949.38		\$706.69	

**NOTAS**

\*Es la suma de los alimentos sólidos.

\*\* Mililitros por día

# Cambio en la incidencia de pobreza por ingresos

## Cambio en la incidencia de la pobreza por ingresos en 2008 (personas)

Ámbito y tipo de pobreza	Incidencia de la pobreza		Errores estándar		Cambio en la incidencia	Error estándar de la diferencia	Estadística Z	Nivel de significancia para la diferencia	Conclusión
	Oficial	Hipotético	Oficial	Hipotético	$P_{\text{oficial}} - P_{\text{hipotético}}$				
<b>Pobreza alimentaria nacional</b>									
<b>Sin becas</b>	18.23	18.31	0.5530	0.5531	0.0788	0.7822	0.1008	0.9197	No significativa
<b>Sin Oportunidades</b>	18.23	19.98	0.5530	0.5892	1.7508	0.8081	2.1667	0.0303	<b>Significativa</b>
<b>Sin Procampo</b>	18.23	18.52	0.5530	0.5802	0.2895	0.8016	0.3612	0.7180	No significativa
<b>Sin Adultos mayores</b>	18.23	18.61	0.5530	0.5559	0.3742	0.7841	0.4773	0.6332	No significativa
<b>Sin todo lo anterior</b>	18.23	20.70	0.5530	0.6187	2.4641	0.8299	2.9693	0.0030	<b>Significativa</b>

1 Error estándar x100

2 Las pruebas de hipótesis son de dos colas y con un nivel de significancia de 0.05.

### Fuente:

Estimaciones del CONEVAL con base en la ENIGH de 2008